



ПАРЛИАМЕНТ

ТРИБУНА ДОКЛАДЧИКА С МИКРОФОНОМ НА "ГУСИНОЙ ШЕЕ"
И ВСТРОЕННОЙ АКУСТИЧЕСКОЙ СИСТЕМОЙ



PARLIAMENT-800-LITE
PARLIAMENT-800B-LITE

ЕАС

РУКОВОДСТВО ПОЛЬЗОВАТЕЛЯ

Меры предосторожности

- Прочитайте и сохраните эти инструкции.
- Внимательно относитесь ко всем предупреждениям.
- Следуйте указаниям, даваемым в инструкциях.
- Не используйте устройство рядом с водой
- Не блокируйте вентиляционные отверстия. Устанавливайте устройство в соответствии с рекомендациями производителя, которые описаны ниже.
- Не устанавливайте устройство вблизи источников тепла: радиаторов, батарей, печек или другой аппаратуры (включая усилители) излучающей тепло.
- В целях безопасности используйте вилку с заземлением. Вилка с заземлением имеет три контакта, один из которых - заземляющий. Заземляющий контакт используется для обеспечения дополнительной безопасности. Если прилагаемая вилка не подходит к вашей розетке, обратитесь к электрику для замены на соответствующую.
- Обеспечьте защиту сетевого шнура от случайного наступания или сжатия, особенно в районе вилки и в точке выхода из аппаратуры.
- Используйте только те аксессуары, которые рекомендованы производителем.
- Используйте оборудование только вместе с тележкой, подставкой, треногой или столом, рекомендованным производителем, или поставляемым вместе с оборудованием. При использовании тележки, будьте внимательны при ее перемещении вместе с аппаратурой во избежание опрокидывания.
- Во время грозы отключайте оборудование. Также отключайте в том случае, если оборудование не используется в течение длительного времени.
- Обслуживание устройства должно проводиться квалифицированным персоналом. Обращайтесь в сервисный центр в случае какого-либо повреждения оборудования, сетевого шнура, вилки, попадания внутрь жидкости или посторонних предметов, при эксплуатации оборудования под дождем или в условиях повышенной влажности, если оно не работает нормально, или упало.
- При наличии в руководстве пользователя сервисной инструкции: «ВНИМАНИЕ - ЭТИ СЕРВИСНЫЕ ИНСТРУКЦИИ ПРЕДНАЗНАЧЕНЫ ДЛЯ ИСПОЛЬЗОВАНИЯ ТОЛЬКО КВАЛИФИЦИРОВАННЫМ ПЕРСОНАЛОМ. ДЛЯ УМЕНЬШЕНИЯ РИСКА УДАРА ЭЛЕКТРИЧЕСКИМ ТОКОМ НЕ ВЫПОЛНЯЙТЕ НИКАКИХ РАБОТ, КРОМЕ ОПИСАННЫХ В ИНСТРУКЦИИ.»
- Для полного отключения оборудования от сети питания, отключите сетевой шнур из розетки.
- ВНИМАНИЕ - для уменьшения риска возгорания или удара электрическим током, не эксплуатируйте устройство под дождем или в условиях повышенной влажности.
- Избегайте попадания на оборудования воды. Следите за тем, чтобы на оборудование не были установлены емкости с водой.
- Данное оборудование необходимо устанавливать в помещении с перепадом температуры не более $-10 - +40$ °C, влажность не более 80%.
- Не допускайте многократных изгибов и пережатий кабеля. Не прикасайтесь к оголенным частям провода. Используйте кабель поставляемый вместе с консолью. В случае недостаточной длины необходимо сначала полностью смонтировать кабель и только затем подключить к устройству.
- Не рекомендуется устанавливать устройство в сильно запыленных, задымленных помещениях.
- Нежелательно прямое попадание солнечных лучей.
- Не рекомендуется устанавливать устройство в помещениях, подверженных вибрациям (вблизи станций метро, ж.д. полотна, работающих турбин).
- В помещениях с сильными перепадами напряжения, данный блок рекомендуется подключать через блок бесперебойного питания.
- При чистке блока не забудьте отключить питание.
- Чистите устройство только сухой тряпочкой.



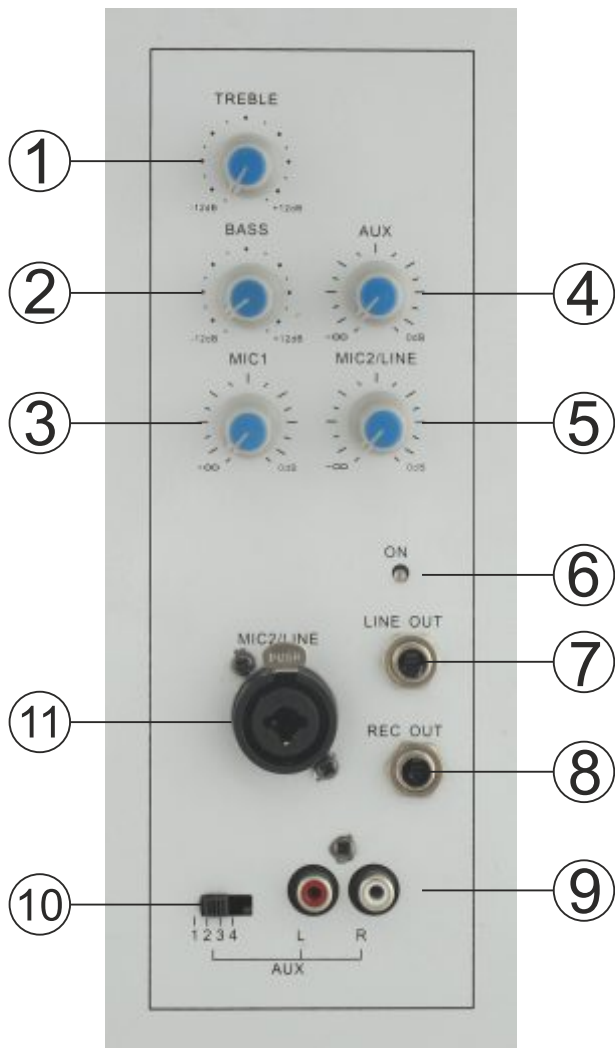
Система представляет собой универсальное решение для проведения докладов, презентаций, трансляции речевых сообщений. Система исполнена в виде кафедры докладчика с подсветкой и микрофоном на "гусиной шее". В стойку кафедры встроены 3 динамика по 5" и один ВЧ твиттер общей мощностью 100 Вт. Встроенный усилитель с помощью переключателя может работать, как на встроенные динамики, так и на внешнюю акустическую систему.

Встроенный микшерный пульт имеет дополнительный разъем XLR/TRS для подключения дополнительного микрофона, а также линейный стереовход на разъемах RCA для подключения источника сигнала, например, DVD-плеера или ноутбука. Для каждого входа имеется регулятор громкости, а также общие регуляторы уровней верхних и нижних частот.

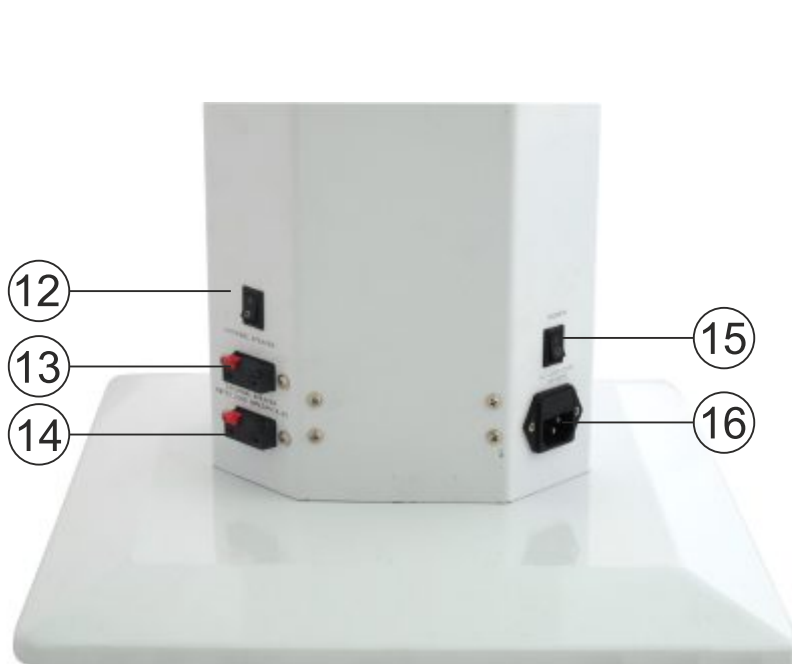
- Встроенная акустическая система мощностью 100 Вт
- Светодиодная подсветка на "гусиной шее"
- Конденсаторный микрофон на "гусиной шее"
- MP3-проигрыватель для воспроизведения MP3-файлов с флешек, SD-карт и через BLUETOOTH со смартфона или планшета.
- Микрофонный XLR-вход для подключения дополнительного шнуrowого динамического микрофона или радиосистемы
- Линейный стереовход на разъемах RCA для подключения линейных источников сигнала: смартфона, ноутбука, CD/DVD-проигрывателя и т.д.
- Регуляторы верхних и нижних частот



Управление

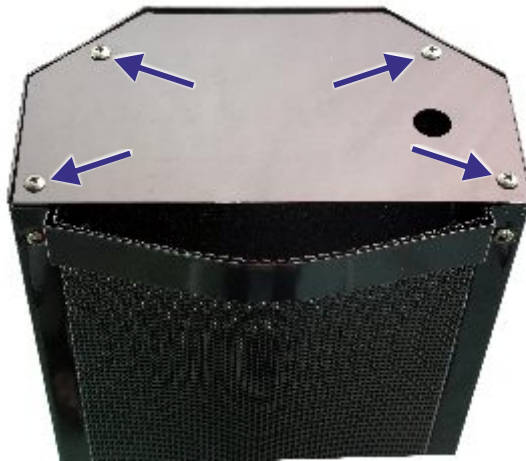


1. Регулятор уровня высоких частот.
2. Регулятор уровня низких частот.
3. Регулятор уровня микрофона на гусиной шее.
4. Регулятор уровня дополнительного линейного входа на разъемах RCA (9).
5. Регулятор уровня универсального входа 11.
6. Индикатор включения системы.
7. Линейный выход для подключения кафедры к общей системе озвучивания.
8. Линейный выход для подключения устройства для записи.
9. Дополнительный линейный вход на разъемах RCA для подключения CD-проигрывателя, ноутбука или телефона.
10. Переключатель чувствительности дополнительного линейного входа (9).
11. Универсальный микрофонный/линейный вход для подключения радиосистемы, идущей в комплекте, либо опционального динамического шнуrowого микрофона.
12. Переключатель для включения режима работы внутреннего усилителя с внешними акустическими системами. Сопротивление каждой подключаемой системы должно быть не меньше 4 Ом.
- 13 и 14. Клеммы для подключения внешней акустической системы.
15. Кнопка включения питания.
16. Разъем для шнура питания.
17. Кнопка для включения лампы подсветки.



Инструкция по сборке

1. Открутите 4 болта, находящиеся в нижней части колонны.



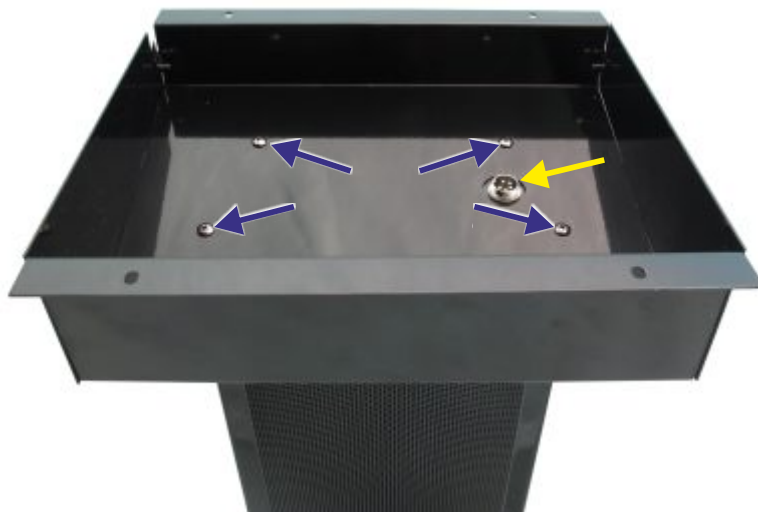
2. Закрепите этими болтами на нижней части колонны основание:



3. Поставьте колонну на установленное основание. Теперь повторите такую же процедуру с основанием столешницы - открутите 4 болта:



4. Закрепите болтами основание столешницы на колонне. Возьмите деревянную столешницу, вставьте 5-контактный разъем кабеля, идущего из столешницы, в соответствующее гнездо колонны:



5. Четырьмя болтами, идущими в комплекте, прикрутите столешницу к основанию:



6. Установите лампу подсветки в разъем LAMP, и микрофон - в разъем MIC.



Пример подключения



Технические характеристики

| | |
|--------------------------|--------------------------|
| Питание | 220В/50~60 Гц |
| Мощность | 100 Вт |
| Частотный диапазон | 100 Гц~16,000 Гц |
| Гармонические искажения | < 0.5%(at AUX×1W) |
| Входная чувствительность | MIC1:-50dB±2дБ / 680 Ом |
| | MIC2:-55dB±2 дБ / 600 Ом |
| | LINE:-20dB±2 дБ / 50 кОм |
| | AUX:1.-20dB±2дБ / 10 кОм |
| | 2.-15dB±2дБ / 30 кОм |
| | 3.-10dB±2дБ / 50 кОм |
| | 4.-3dB±2дБ / 80 кОм |
| Отношение сигнал/шум | > 45dB |
| Выход для записи | 1В / 0 дБ(at AUX-20dB) |
| Эквалайзер | НЧ 20dB / СЧ 20dB |
| Габариты | 580(Г)×420(Ш)×1100(В) мм |
| Вес | 29 кг |

Официальный дистрибьютор в России



ASIA MUSIC
Established in 1991